

michaela thelenová

michaela thelenová

Dlouhý výlet na krátkou vzdálenost

Fotografie Michaely Thelenové nenaplnují formální očekávání, která jsou s tímto médiem spojována. Kdybychom na ně kritéria charakteristická pro tento vyjadřovací prostředek přesto uplatnili, mohli by být dokonce považovány za defektní, neúplné či nepřesné. Namísto relativně věrného technického záznamu skutečnosti totiž její snímky realitu dále fragmentarizují, rozbíjejí a opětovně skládají v nových významových spojeních. Michaela Thelenová v tomto smyslu vlastně není fotografkou (důsledně se vymyká takovému zařazení), nýbrž výtvarnou umělkyní, navíc s výrazným sklonem k flexibilním vyjadřovacím strategiím.

Její přístup odráží nespornou krizi fotografického média, které podobně jako malířství okolo poloviny devatenáctého století ztrácí dominantní postavení v systémech dokumentace, aby ji uvolnilo technologiím dynamického zobrazování (video, televize, internet atd.). Redukce úlohy fotografie v oblasti oficiální společenské vizuální reprezentace přitom souvisí také s její proletarizací. V době, kdy ještě nepostrádala určitou privilegovanost, se jednotlivé snímky stávaly symboly konkrétních historických událostí či sociálních procesů a jako takové predikovaly obecný konsensus. Vývoj a masové rozšíření digitálních fotoaparátů potlačily kodifikační auru, která byla s technickým otiskem skutečnosti spojována, a současně zapříčinily absolutní ztrátu její estetické hodnoty. V této souvislosti je třeba se ptát, kdy bude tradiční prezentace snímků (negativů i pozitivů) definitivně nahrazena digitálními nosiči, jak se to před zhruba patnácti lety stalo se záznamy hudby při přechodu od vinylových desek ke kompaktním diskům. Fotografii se potom sice vrátí její produkční výlučnost, avšak jako dvojrozměrné technické zobrazovací médium bude zbavena svého původního obsahu.

Michaela Thelenová si tuto probíhající změnu vizuálního paradigmatu dobře uvědomuje a reaguje na ni formou kontaktních fotografických sérií, v nichž každý snímek evokuje skutečnosti ležící mimo zobrazovaný rámec. Navazuje tak vlastně na Muybridgeovy experimenty se záznamem pohybu,

ovšem lineární, a tedy kauzální způsob vyprávění nahrazuje jakýmsi kubizujícím mnohospěrným matrixem, když vytčeného komunikačního cíle dosahuje řazením do jisté míry abstrahovaných fotografických znaků. V takovém kontextu jednotlivé kompoziční záběry většinou neodkazují k ničemu jinému než k vlastní nejednoznačnosti, přičemž jejich message vystupuje do popředí až v procesu konfrontace s ostatními snímky v dané sérii.

Portrétní rysy jsou na fotografických obrazech Michaely Thelenové důsledně potlačeny, a když už se na nich postava objeví, je vždy přítomna pouze ve znejistujícím detailu. Architektonické prvky či průhledy do krajiny taktéž nemají jednoznačnou místopisnou relevanci a navíc jsou často kombinovány s textem zdánlivě nesouvisejícím s předkládanou vizuální strukturou. Vyvrcholením takového zacházení s obsahovým i kompozičním schématem jsou potom snímky, které v různých detailech či polocelcích zaznamenávají naprosto banální předměty a situace postrádající jakýkoliv signifikantní význam. Michaela Thelenová tímto neprivilegovaným, zdánlivě nelogickým, avšak navýsost účastným způsobem zobrazování buduje široký prostor inspiračního napětí, neboť do centra pozornosti staví samotný fakt komunikace, či ještě přesněji proces diverzního prolínání veřejných mediálních vjemů do sféry přirozeného světa. Skrze důslednou kategorizaci obrazů a kritiku manipulačního diktátu médií současně nabízí alternativní cestu k vizuální dekonstrukci unifikujících sociálních mechanismů z okrajové a subverzivní pozice.

Michaela Thelenová si ve své tvorbě nevyšímá exotických destinací ani nesurfuje na vlnách globálního světa, přesto nám, akceptujeme-li roli pozorných diváků, nabízí dlouhá putování. Jsou to výlety do těch míst společné vizuální paměti, která jsou zdánlivě detailně probádaná. Autorka nám však vždy otevírá nové a často riskantní výhledy na stará známá panoramata.

Michal Koleček

A long trip for a short distance

Michaela Thelenová's photographs do not meet the formal expectations which are connected with this medium. Nevertheless, if we applied the criteria characteristic of this expressive medium on them, they could be even considered defective, incomplete or inaccurate. The trouble is that instead of a relatively authentic record of reality, her pictures further fragment reality; they break it and recompose it in new semantic connections. In this sense, Michaela Thelenová is not in fact a photographer (she deviates from such categorization consistently), but an artist, moreover one with a distinct tendency to flexible expressive strategies.

Her attitude reflects the indisputable crisis of the photographic medium, which, like painting around the middle of the nineteenth century, is losing its dominant position in documentation systems to make way for technologies of dynamic images (video, television, internet, etc.). The reduction of the role of photography in the sphere of official social visual representation is also connected with its proletarianization. In the era when it had not yet lost its privileged position, individual photographs became symbols of specific historical events or social processes, and as such they predicated a general consensus. The development and mass expansion of digital cameras have suppressed the codification aura, which was connected with the technical imprint of reality, and have concurrently caused an absolute loss of its aesthetic value. In this connection, one necessarily wonders when the traditional presentation of a photograph (both negatives and positives) will be replaced by digital media, as happened to music recordings approximately fifteen years ago with the passing of vinyl records upon the arrival of compact discs. Then a photograph will be returned to its original state of production exclusivity, though as a two-dimensional technical picture medium, it will be deprived of its original content.

Michaela Thelenová is well aware of this change currently happening in the visual paradigm and reacts to it by means of a connotational photographic series, in which each picture refers to matters lying beyond the depicted frame. In this

way, she in fact takes up Muybridge's experiments with the recording of motion, though she replaces the linear, and thereby causal way of narration with some kind of cubisizing multidirectional matrix, reaching the determined communication goal by means of what are, to a certain extent, abstracted photographic features. In such a context, individual compositional views largely do not refer to anything but their own ambiguity, while their message comes forth only during the process of confrontation with other pictures in the given series.

Portrait features are consistently suppressed in the photographic pictures of Michaela Thelenová, and if a figure ever appears in them, then it is only in uncertain detail. Architectonic elements or views through the landscape also miss an explicit topographic relevance and, moreover, they are often combined with a text seemingly not related to the presented visual structure. The climax of such treatment, with both contentual and compositional schemes, is then shots that in various details or half-wholes record absolutely banal things lacking any significant meaning. By this non-privileged, seemingly illogical way of imaging, Michaela Thelenová opens a wide space of inspiratory tension, for in the centre of attention she places the fact of communication itself, or more precisely, the process of the diverse penetration of public medial perceptions into the sphere of the natural world. Through a consistent categorization of pictures and criticism of the manipulative dictates of the media, she at the same time offers an alternative way to a visual deconstruction of unifying social mechanisms from a peripheral and subversive position.

In her creation, Michaela Thelenová does not take notice of exotic destinations, nor does she surf the waves of the global world; nevertheless, if we accept the role of attentive viewers, she offers us long travels. These are trips to those spots of the collective visual memory that seem to be explored in detail. However, the author always opens new and often risky views of the old, well-known panoramas to us.

Michal Koleček

Profil Galerie Emila Filly lze charakterizovat přívlastky nezávislý, nekomerční, aktuální, středoevropský. Od doby svého vzniku na počátku devadesátých let dvacátého století se snaží prezentovat kvalitní osobnosti výtvarného umění domácí i zahraniční scény. Výstavní program galerie vždy citlivě reflektuje východiska, podobu a směřování současného výtvarného umění, díky spolupráci s podobně zaměřenými zahraničními institucemi vytváří širší rámec pro rozvoj mezinárodního výstavního provozu a obecných kulturně-společenských zákonitostí. Vedle těchto cílů však Galerie Emila Filly v Ústí nad Labem vždy důsledně podporovala ústecké autory, přispívala k jejich zapojení do širšího kontextu a k udržení kontinuity místní komunity, svou ediční činností mapovala její charakter i proměny.

Michaela Thelenová je jednou z nejmýraznějších osobností ústeckého uměleckého okruhu, který se od začátku přirozeně soustřeďoval kolem Galerie Emila Filly. Její umělecký vývoj lze také do jisté míry s vývojem této galerie srovnat - i Michaela Thelenová je v současnosti vnímána jako stabilní a kvalitní veličina na scéně současného výtvarného umění, je oceňována její specifická citlivost a úhel pohledu na každodenní realitu, kterou dokáže zprostředkovat s obecnými přesahy.

Tvorba Michaely Thelenové je spjata s Ústím nad Labem ve své vizualitě, Galerie Emila Filly jako umělecké centrum této oblasti pak vytváří, doufám, spojnicí komunikační a sociální.

Eva Mráziková
Galerie Emila Filly v Ústí nad Labem

The profile of the Emil Filla Gallery may be characterized by words like independent, noncommercial, up-to-date, Central-European. Since it was established in the early 1990's, the gallery has been trying its best to present the top personalities of art in both domestic and foreign scenes. The exhibition programme of the gallery always sensitively reacts to the points of departure, nature, and aims of contemporary art; thanks to cooperation with similarly oriented institutions abroad, it creates a broader frame for the development of international exhibition operations and general cultural-social patterns. Besides these goals, however, the Emil Filla Gallery in Ústí nad Labem, has always consistently supported local Ústí authors, contributed to their involvement in a broader context, and kept the continuity of the local community. By means of its publishing activities, it has charted the character and transformations of the local community.

Michaela Thelenová is one of the most outstanding personalities of the Ústí artistic circle, which has been naturally concentrated around the Emil Filla Gallery from the very beginning. To a certain extent, her artistic development could be compared to the development of the gallery - Michaela Thelenová, too, is today deemed a stable and top-quality personality on the scene of contemporary art; she is appreciated for her specific sensitivity and the angle of her view of everyday reality, which she can mediate with general overlaps.

Michaela Thelenová's work is linked with Ústí nad Labem in its visuality; the Emil Filla Gallery, as the artistic centre of this region, then creates, I hope, a communicative and social link.

Eva Mráziková
Emil Filla Gallery in Ústí nad Labem

0 nevinnosti / Of Innocence, 2001-2002

0 nevinnosti / of innocence























Hoax, 2002



HOW ARE



RE YOU?

An aerial, top-down view of a rural landscape. A dirt road winds through the scene, bordered by various trees and shrubs. In the upper right, there is a small building with a dark roof and a white vehicle parked nearby. The ground is a mix of green grass and brownish soil, suggesting a rural or agricultural setting. The text 'WHERE WILL' is overlaid in the center in a white, sans-serif font.

WHERE WILL

An aerial photograph of a suburban neighborhood. The houses are arranged in a grid-like pattern, with green lawns and mature trees. Several swimming pools are visible, some with blue water and others with green water. The text "ALL YOU GO?" is overlaid in the center of the image in a white, bold, sans-serif font.

ALL YOU GO?



LIFE IS BI



BEAUTIFUL



GOOD



TIMES



GUTS TO SAY



JESUS HOAX

A close-up photograph of a person's lower face, showing their mouth and chin. They are wearing a bright blue t-shirt. The background is dark and out of focus, suggesting an outdoor setting with greenery. The text 'SPEAK TO' is overlaid at the bottom in a white, bold, sans-serif font.

SPEAK TO

A close-up, slightly out-of-focus photograph of a person's shoulder and upper arm. The person is wearing a bright cyan or light blue t-shirt. The background is a dark, blurred green, suggesting foliage or trees. The text 'YOU LATER' is printed in a white, bold, sans-serif font across the bottom of the image, partially overlapping the blue shirt and the dark background.

YOU LATER



CAN YOU

A close-up photograph of a human eye. The eye is light blue or green. There is a single tear on the lower eyelid. The skin around the eye is slightly wrinkled and has a pinkish hue, suggesting irritation or dryness. The overall appearance is one of distress or pain.

HELP ME?

A white t-shirt is laid flat on a bed with a white sheet. The word "FUNNY" is printed in a bold, dark, sans-serif font across the chest area. The t-shirt has a ribbed crew neck and a small, dark rectangular tag is visible near the collar. The background shows a dark brown carpet and a portion of a wooden headboard.

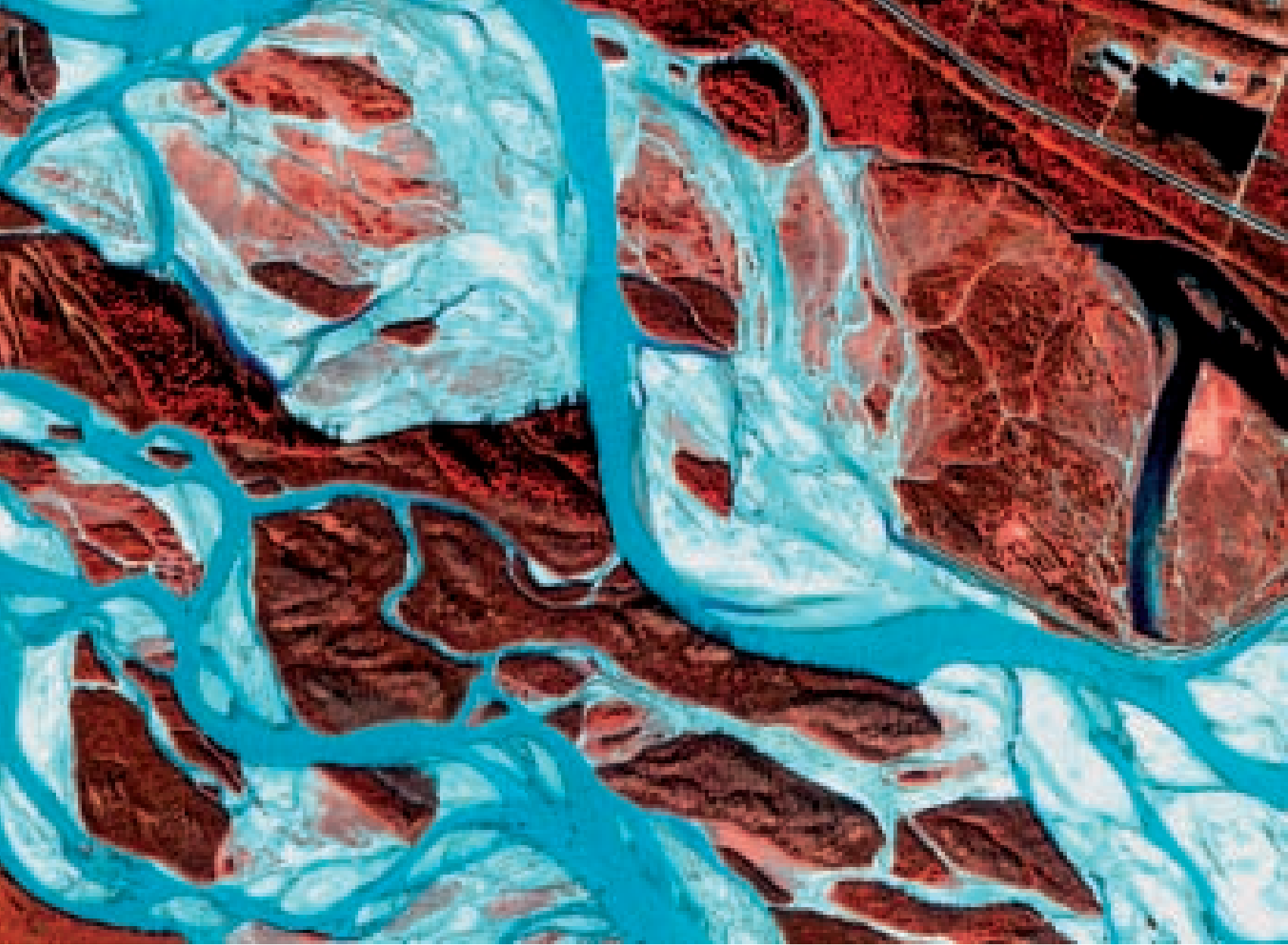
FUNNY

A photograph of a bed with a white sheet and a blue blanket. The word "STORY" is overlaid in a bold, sans-serif font. The background is a dark, textured surface, possibly a carpet or rug. The lighting is soft, highlighting the textures of the fabric.

STORY

Satelit / Satelite, 2002-2003

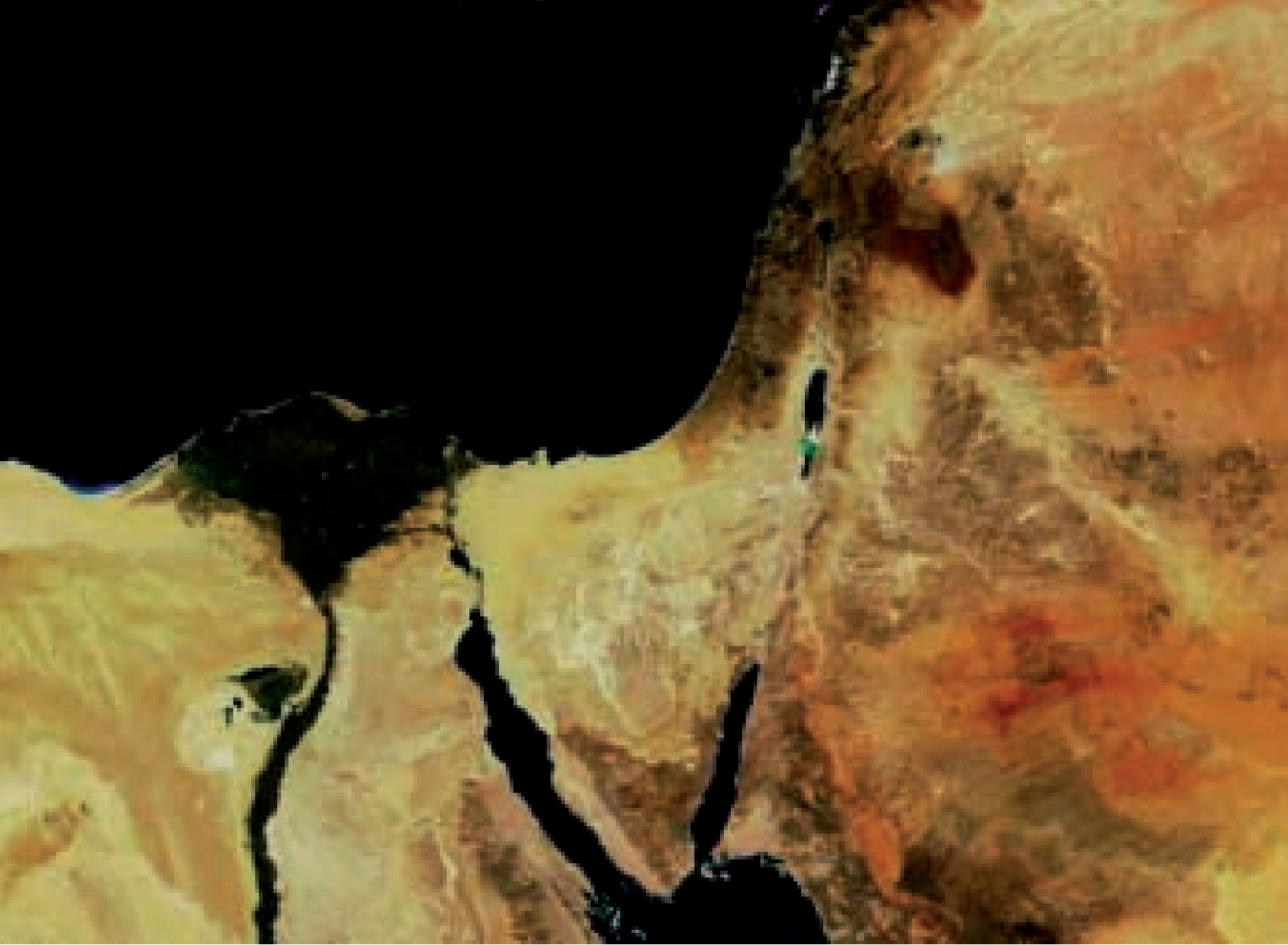
satelit / satelite









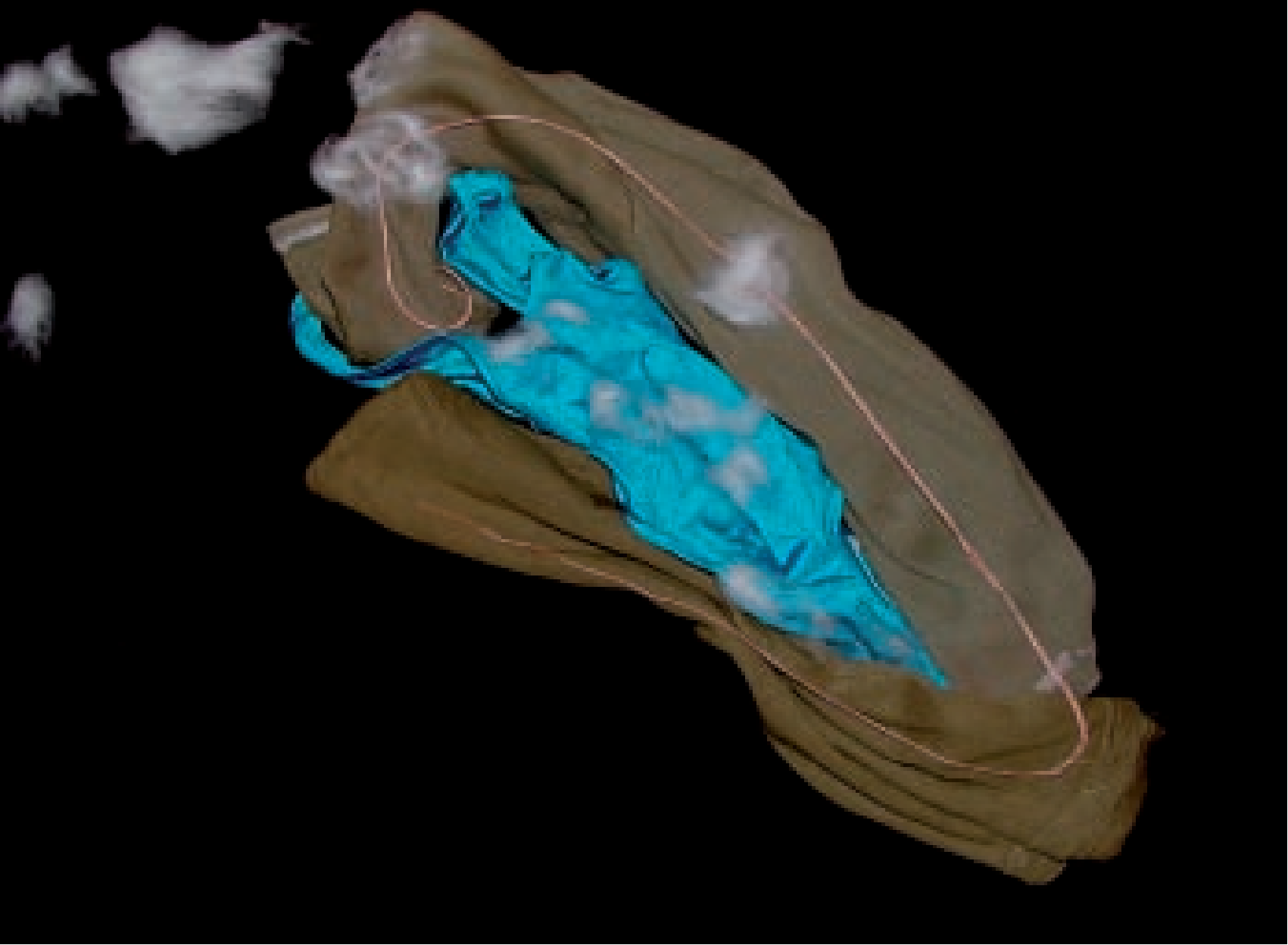


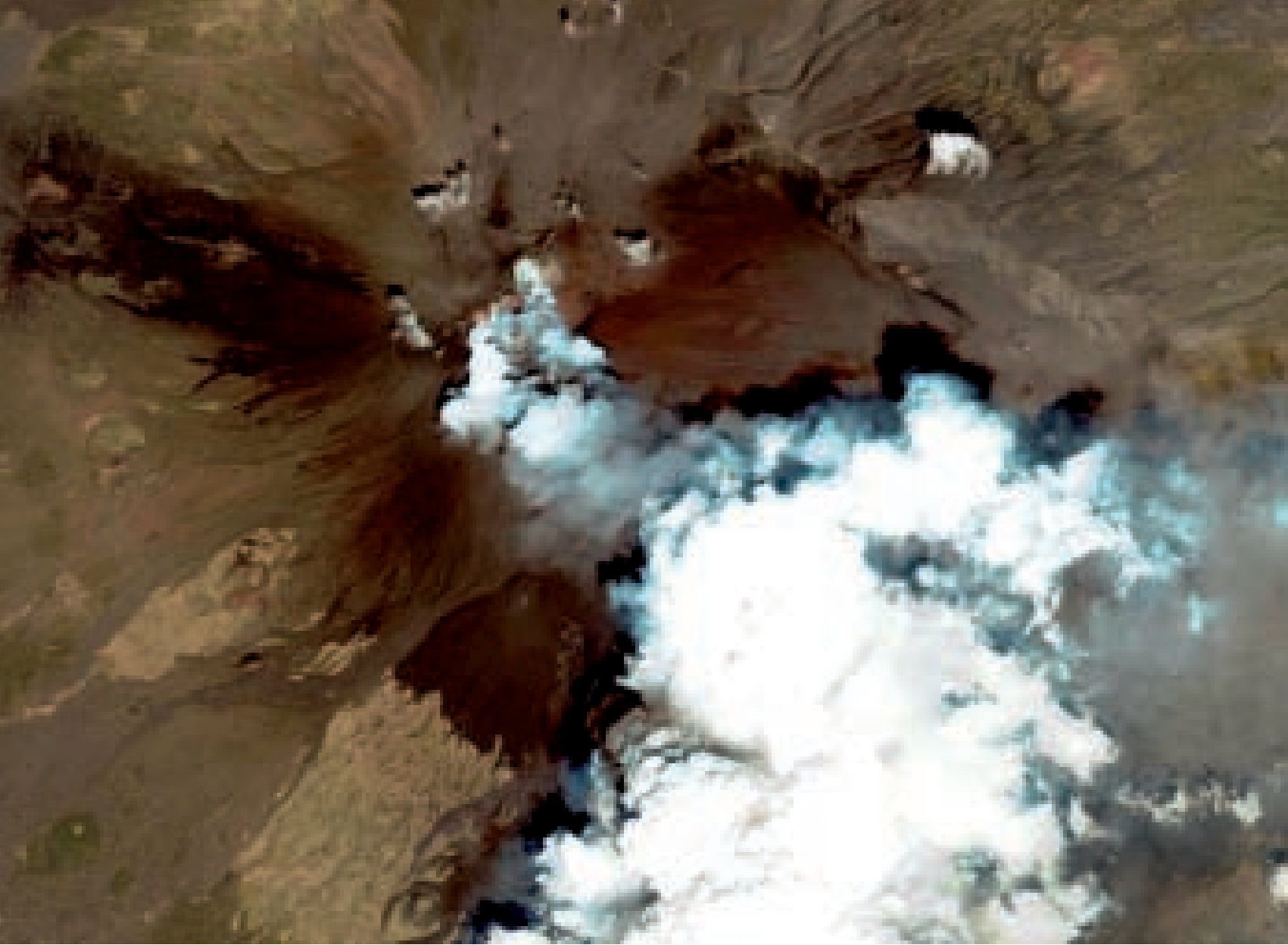










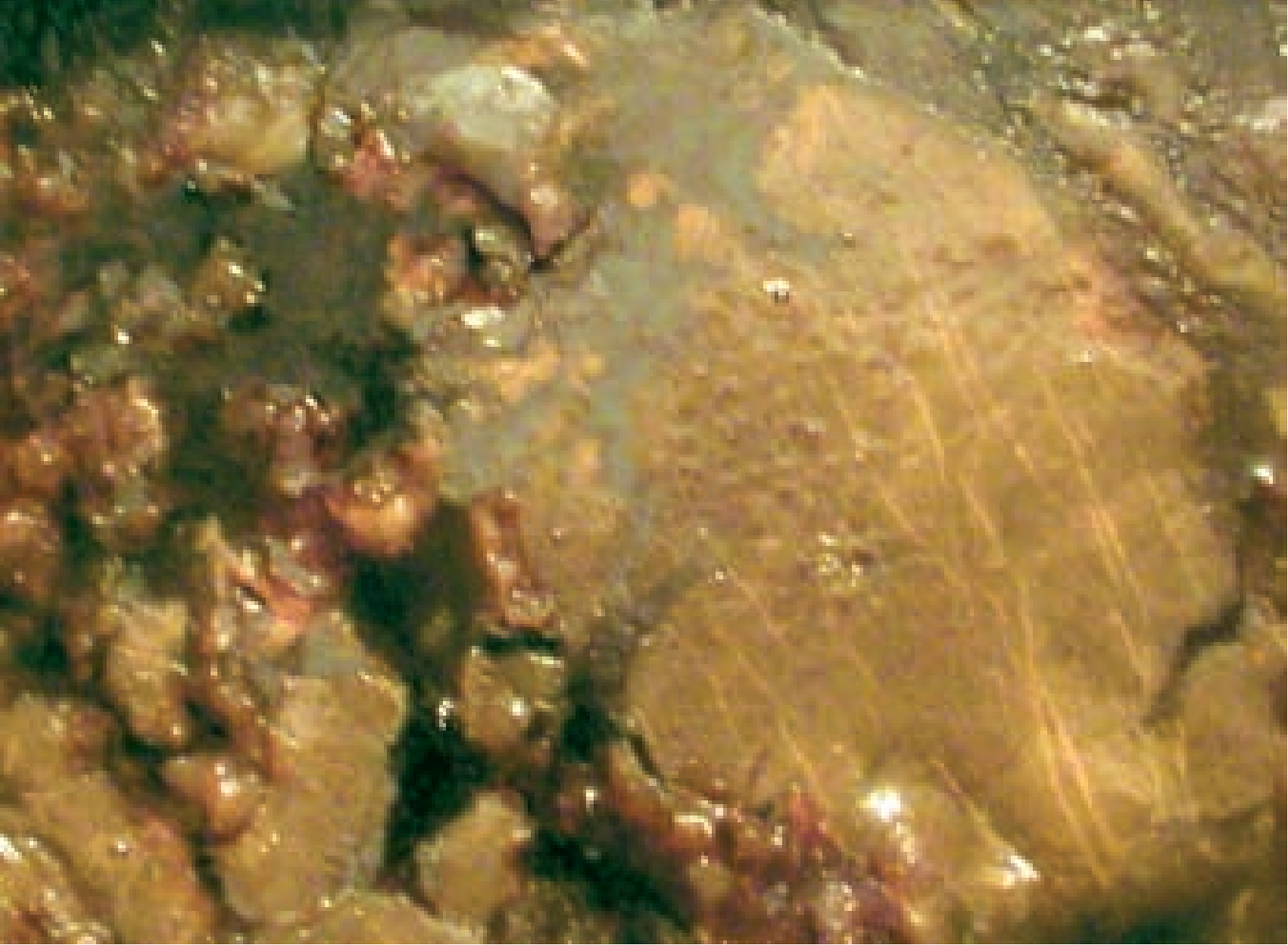












Message, 2004-2005

Microsoft Internet Explorer



Pozor! Máte slabý,
ale ná! nebo! očky!

OK

Hotovo

Tento počítač

Microsoft Internet Explorer



Udaljeni sa interneta mogu biti opasni,
pa izbjegavajte posjetiti neželjene
stranice koje od vas traže pristup.



Microsoft Internet Explorer



Sedl a padl na nř dĩa holoubky,
pořal sobě radu raditi,
radu raditi o velikosti
Marek při našem světě zanechal!

OK


Microsoft Internet Explorer



Stručně: není možná,
v tom není problém.
Stručně: není možná, není problém.

OK

Microsoft Internet Explorer



Let's look a moment,
at our task today,
to ensure safety.

OK

Microsoft Internet Explorer



Keby som vedela, v ktoru hodnecu,
pomazala by som kasiku heluzerku.
Keby som vedela, v ktory mesiac a den,
pomazala by som i celu peru.

OK



Tento počítač


Microsoft Internet Explorer



Hajaj, náj andlika,
hazaj a spj,
matička koliba
del'atka svj,
hazaj, dadej, dadej malyj

OK

Microsoft Internet Explorer



Zdravíme sa, vy ste tu už niekedy.
Prostredím Internet Explorer
v súčasnosti ste tu.

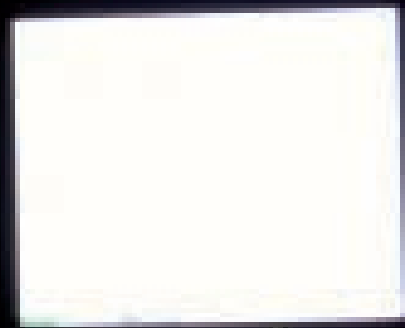
OK

0 svobodě / About Freedom, 2005-2006

o svobodě / about freedom

























Michaela Thelenová

Born

1969, Chomutov, Czech Republic

Education

1987–1993 Department of Art Education,
Faculty of Education,
J. E. Purkyně University Ústí nad Labem

Profession

1994–2007 senior lecturer, Studio of Photography,
Faculty of Art and Design,
J. E. Purkyně University Ústí nad Labem
2006 guest lecturer, workshop "Photography, Art
in Public Space", Film and TV School of
the Academy of Performing Arts Prague
since 2007 head of Studio of Photography,
Faculty of Art and Design,
J. E. Purkyně University Ústí nad Labem

Solo exhibitions

- 2007 Born There, Live Here. Czech Centre Dresden,
Germany (with Zdena Kolečková)
For a While... Project for Artwall, Centre for
Contemporary Arts Prague
- 2006 About Freedom. Hunt Kastner Artworks Prague
- 2005 ProjektRoom. Futura Gallery Prague
Landscapes. Josef Sudek Gallery Prague
Project for Billboart Gallery Europe.
Ústí nad Labem
Message. Špejchar Gallery Chomutov
- 2003 Weekend. U bílého jednorožce Gallery Klatovy
Hoax. Dům pánů z Kunštátu Gallery Brno
- 2002 Emil Filla Gallery Ústí nad Labem
- 2001 New Fashion. G 99 Gallery Brno
Telecom Gallery Louny
- 1996 Clothing. U dobrého pastýře Gallery Brno
- 1994 Emil Filla Gallery Ústí nad Labem

Group exhibitions

- 2007 Gross Domestic Product. City Gallery Prague
Viennafair (with Hunt Kastner Artworks).
MessezentrumWienNeu Vienna, Austria
Intercity Berlin-Praha. Galerie Alte Schule,
Kulturzentrum Adlershof Berlin, Germany
On Tectonics of History. Wyspa Institute of Art
Gdansk, Poland
- 2006 Zur Tektonik der Geschichte. Emil Filla Gallery
Ústí nad Labem
Luftschutz. Exit Gallery Peje, Kosovo
Innenansicht Prag 06. Kunst Raum
Niederösterreich Vienna, Austria
- 2005 Supermarket Sztuki. 1st Biennial of Young
European Art. Warsaw, Poland
Beauty Free Shop. Praha
Czech Photography of the 20th Century. City
Gallery Prague
Entermultimediale. 2nd Festival of Art and New
Technologies. Prague
Intercity Berlin-Praha. Mánes Gallery Prague

- 2004 Armory Show. New York, U.S.A.
E 55. Raskolnikow Gallery Dresden, Germany
- 2003 The Youngest. National Gallery - Collection
of Modern and Contemporary Art Prague
Gute Fahrt für... Goethe Institut Prague
IN OUT. Prague
Finalists of Jindřich Chalupecký Award.
Futura Gallery Prague
- 2002 SMS. Šternberk Gallery Šternberk
Icing. Václav Špála Gallery Prague
4th Biennial of Young Artists ZVON. City
Gallery Prague
- 2001 It Is Maybe Here. Sýpka Gallery Vlkov
Plumb to Axis II. House of Art Opava
Icing. Institute of Contemporary Art
Dunaújváros, Hungary
- 2000 1990's Continue. City Museum Ústí nad Labem
Melancholy. Moravian Gallery Brno
Girls Show 2000. Emil Filla Gallery Ústí
nad Labem; Periferic 4 Iasi, Romania;
Art Expo Gallery Bucharest, Romania
- 1999 Girls, Girls, Girls. MXM Gallery Prague
Public District. Public spaces in
Ústí nad Labem
Ostrava-Ústí. 76l Gallery Ostrava
2nd New Zlín Salon. State Gallery Zlín
Fillovka Open. Emil Filla Gallery
Ústí nad Labem
- 1998 Reduced Budget. Mánes Gallery Prague
Black & Blue. Kovačka 3 Gallery Dubrovnik,
Croatia
- 1997 North. Václav Špála Gallery Prague
1st Zlín Salon of the Young. State Gallery Zlín
Ústí Is not So Far. Sýpka Gallery Vlkov
- 1996 Private Anamnesis. Regional Gallery Liberec
2nd Biennial of Young Artists Zvon. City
Gallery Prague
- 1994 Identification in the Space and Time.
M. A. Bazovský Gallery Trenčín, Slovakia
- 1993 Disturbed Ballance. Citadela Gallery Prague;
Emil Filla Gallery Ústí nad Labem

Collections

Centre for Contemporary Arts Prague
Futura Gallery Prague
Klatovy / Klenová Gallery Klatovy
Moravian Gallery Brno
National Gallery Prague

Web page

www.sweb.cz/michaela.thelenova

E-mail

sovo.lusky@tiscali.cz
thelenova@fuud.ujep.cz

Phone

+420 777 789 130

Fakulta užitého umění a designu Univerzity Jana Evangelisty Purkyně v Ústí nad Labem
Rada Projekty

Michaela Thelenová

Autoři textů: Michal Koleček, Eva Mráziková
Odpovědný redaktor: Martin Kolář
Recenzenti: Jaroslav Polanecký, Pavel Vančát, Anna Vartecká
Překlady: Josef Procházka
Foto: Michaela Thelenová
Grafický návrh: Tomáš Trnobranský
© 2006

Katalog vydali:
Fakulta užitého umění a designu Univerzity Jana Evangelisty Purkyně v Ústí nad Labem
Velká Hradební 13, 400 01 Ústí nad Labem
Tel.: + 420 475 285 121
matousek@fuud.ujep.cz
www.fuud.ujep.cz
Lidé výtvarnému umění – výtvarné umění lidem, o.p.s. Ústí nad Labem
Velká Hradební 19, 400 01 Ústí nad Labem
Tel: + 420 475 211 830
fillovka@volny.cz
www.gef.cz

Vydání první
Počet stran: 80
Náklad: 400 ks
ISBN: 80-7044-822-9
ISBN: 978-80-85097-37-5

ISBN 80-7044-822-9



9 788070 448229

